



2024 年

江苏浩威新材料有限公司

环境、社会与公司治理（ESG）报告

服务机构：三信国际检测认证有限公司





目录

第一部分：高层声明与战略	1
1. 董事长/CEO 致辞	1
2. 关于本报告	1
3. 公司概况	2
企业简介	2
公司组织架构	3
部分企业荣誉展示	3
江苏浩威新材料有限公司质量方针	4
4. 江苏浩威新材料有限公司 ESG 治理与管理	6
董事会监督	6
管理层职责	6
ESG 融入业务流程	6
政策与承诺	7
风险管理（TCFD 建议的披露）	8
第二部分：环境（E）	10
1. 环境战略与目标	10
整体环境愿景与目标：	10
将环境议题（特别是气候变化）纳入长期战略	10
2. 气候变化	12
气候变化风险识别与管理	12
气候变化带来的战略机遇	12
气候变化应对核心战略	13
3. 能源管理	13
能源管理战略	13
能源结构优化目标	13
4. 资源使用与循环经济	14
水资源管理	14
原材料使用	15
废弃物管理	17
第三部分：社会（S）	22
1. 员工（人力资本）	17



人员雇佣政策及薪酬福利	17
健康与安全	18
培训与发展	19
2. 供应链管理	22
3. 客户与产品责任	23
客户关系管理	23
产品责任	23
4. 社区参与与发展	24
社区服务与公益	24
社区经济发展支持	25
社区交流与合作	25
第四部分：治理（G）	26
1. 公司治理结构	26
2. 反腐败与反贿赂政策	26
3. 公平竞争原则	27
4. 知识产权保护	27
5. 商业道德培训与沟通	27
6. 数据隐私与安全	28
7. 商业道德与合规监督	28
8. 风险识别与评估	28
风险识别	28
风险评估	29
风险应对策略	29
9. 内部控制体系	29
控制环境	29
信息与沟通	30
内部监督	30
GRI 标准内容索引表:	31



第一部分：高层声明与战略

1. 董事长/CEO 致辞

尊敬的各位利益相关方：

过去一年，我们秉承“敬业、创新、求实”的精神，以“客户至上、精益求精”的理念，致力于为客户提供高品质的输配电产品，同时在 ESG 方面也取得了显著成果。

展望未来，我们将继续在产品创新上投入，与 ABB、施耐德等知名合作伙伴紧密协作，推出更多满足市场需求的产品，提升生产效率和质量，为客户提供更完善的解决方案，助力业绩增长。

环境方面，优化生产工艺，节能减排，资源循环利用，打造绿色工厂，践行可持续发展。社会效益上，保障员工权益与福利，开展培训，助力成长；加强社区参与和公益事业，回馈社会。公司治理上，完善治理结构，强化风险管理，确保稳健运营。

感谢全体员工、客户、合作伙伴等利益相关者的支持与信任。我们将不懈努力，追求卓越，实现经济、社会和环境的协调发展，为创造更美好未来贡献力量。

2. 关于本报告

报告目的：本报告旨在向利益相关方全面展现江苏浩威新材料有限公司在过去一年的环境、社会及管治（ESG）实践和绩效，提升公司运营透明度；同时满足投资者、客户、员工、社区等利益相关方对公司可持续发展的期望，为公司内外部决策提供可靠依据，推动公司可持续、高质量发展。

报告范围：本报告涵盖江苏浩威新材料有限公司本部及其所有下属分支机构和生产车间。公司注册地位于江苏省扬中市，本报告主要内容围绕扬中市的生产经营活动展开，同时提及公司在国内外市场业务拓展相关情况。涵盖公司核心业务，包括母线槽、高低压成套开关设备、电缆桥架等输配电产品的研发、生产、销售及售后服务等全链条业务环节，无重大遗漏。

报告周期：本报告数据时间范围为 2024 年 1 月 1 日至 2024 年 12 月 31 日。

编制依据：本报告主要遵循全球报告倡议组织（GRI）可持续发展报告标准，应用程度为核心，并参考国际可持续准则理事会（ISSB）相关标准以及国内相关法规要求进行编制。

数据说明：数据来源于公司内部各部门，包括生产、销售、环境管理、人力资源



等相关部门的统计报表和记录。依据国家和行业标准，采用相应公式对能源消耗、污染物排放等数据进行计算；在部分数据缺失情况下，基于行业平均水平、历史数据趋势和合理假设进行估算。

重大性评估：评估流程：通过问卷调查、访谈等方式收集内外部利益相关方反馈，结合公司业务特点和行业趋势，识别出对利益相关方具有重大影响的 ESG 议题。参与的利益相关方：包括投资者、客户、员工、供应商、社区代表等。评估结果概述：经评估，产品质量与安全、环境保护与节能减排、员工职业健康与安全、供应链可持续管理等议题被认定为重大 ESG 议题。

利益相关方参与：公司通过定期召开股东大会、员工代表大会、客户座谈会，以及与供应商开展商务会议等方式，与利益相关方保持沟通交流。

报告改进：与往年报告相比，本报告在数据收集的准确性、议题重大性评估的科学性以及利益相关方沟通的全面性等方面有了进一步提升，同时增加了更多具体案例和绩效数据展示，使报告更具可读性和参考价值。

3. 公司概况

企业简介

江苏浩威新材料有限公司创建于 2011 年，公司座落于美丽江州之岛-江苏扬中市，

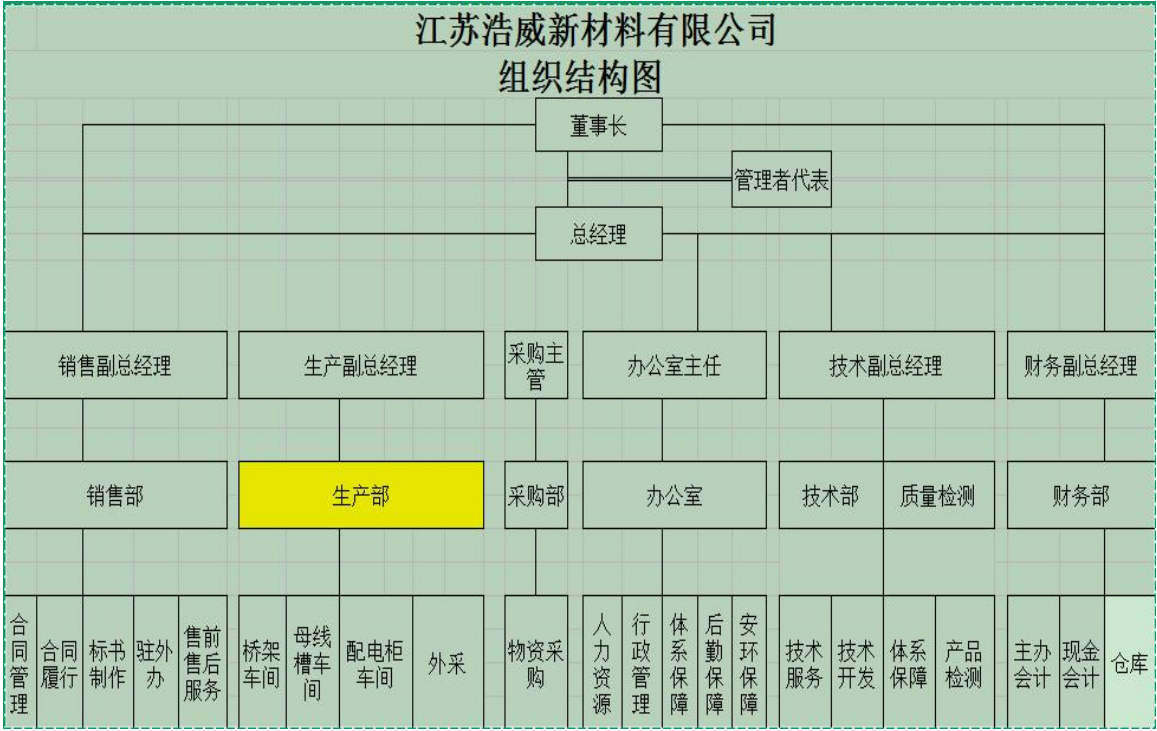


企业以雄厚的技术力量，强大的生产、服务能力，成为国内专业生产母线槽、高低压成套开关设备、电缆桥架、等输配电产品的国家中型企业。企业顺利地通过了 ISO9001 质量体系认证、ISO14001 环境认证、18001 职业健康安全体系认证、通过中国质量认



证中心强制性产品 CCC 认证。连续五年誉为 A A A 省特级信用企业，被评为高新技术企业、“重合同、守信用”企业及中国名优产品售后服务最佳企业。公司与国内外知名企业-ABB、施耐德电器有限公司、西门子母线有限公司合作，并获得其企业相关产品的特许生产授权证书；企业所拥有国内先进的多条自动化数控剪、折、冲、焊、自动冷压成型设备成为满足客户供货周期的重要保障。本着“敬业、创新、求实”的精神，坚持“客户至上、精益求精”的经营理念，企业生产的各类输配电产品质量始终走在同行业的前列，能够满足不同用户的需求，并以其过硬的质量、最佳的售后服务赢得了顾客的信任和支持。

公司组织架构



部分企业荣誉展示



企业资质



部分荣誉证书



部分专利证书



江苏浩威新材料有限公司质量方针



客户至上，精益求精，科技创新，节能环保，持续改进，追求卓越品质。

以客户为中心：我们将客户需求置于首位，深入了解客户在输配电产品方面的多样化要求，包括产品的性能、可靠性、安全性等方面。通过与客户的紧密沟通与合作，确保我们的产品能够精准地满足甚至超越客户的期望，为客户提供卓越的产品体验和服务，从而在市场中赢得客户的信赖和支持，建立长期稳定的客户关系。

精益求精：在生产过程中，我们秉持严谨认真的态度，对每一个环节都进行严格把控。从原材料的采购与检验，到生产工艺的优化与执行，再到产品的组装与调试，我们都力求做到尽善尽美。通过持续的技术改进和设备升级，不断提高产品的精度和质量稳定性，确保每一台输配电设备都符合高标准的质量要求，以满足不同用户在各种应用场景下的使用需求。

科技创新：公司重视研发投入，积极引进和培养高素质的技术人才，与国内外知名企业和科研机构开展广泛的合作。通过不断探索和应用新的技术成果，如智能化母线槽技术、节能型高低压成套开关设备技术等，推动产品创新升级，提高产品的技术水平和附加值，为客户提供更高效、更智能、更环保的输配电解决方案，增强公司在市场中的核心竞争力。

节能环保：在产品设计与制造过程中，我们将节能环保理念贯穿始终。致力于研发和生产更加节能高效的输配电产品，降低产品在运行过程中的能耗，减少对环境的影响。同时，积极采用环保材料和先进的生产工艺，优化生产流程，提高资源利用效率，减少废弃物和污染物的排放，实现企业发展与环境保护的良性互动，为建设绿色社会贡献力量。

持续改进：我们建立了一套完善的质量管理体系，对产品质量进行持续监测和评估。通过收集客户反馈、内部质量审核等方式，及时发现产品存在的问题和不足之处，并迅速采取有效的纠正措施。鼓励全体员工积极参与质量改进活动，不断优化生产流程、提高工作效率、提升产品质量，实现质量的持续进步，以适应市场不断变化的需求和挑战，推动公司向更高水平发展。



追求卓越品质：我们的目标是成为输配电行业质量领先的标杆企业。通过全体员工的共同努力，将质量方针落实到日常工作的每一个细节中，以卓越的品质打造公司的品牌形象，为客户提供优质、安全、可靠的输配电产品，为社会的经济发展和能源传输保障做出积极贡献。

4. 江苏浩威新材料有限公司 ESG 治理与管理

董事会监督

本公司董事会高度重视 ESG 管理工作，将 ESG 理念融入公司长期发展战略，积极履行 ESG 职责，不断加强 ESG 管理体系建设，持续提升公司可持续发展能力。

公司设立了专门的 ESG 委员会，作为董事会下设的专门工作机构，负责协助董事会规划、监督及管理公司的 ESG 战略、政策及目标。ESG 委员会由具有环境、社会和治理相关专业背景的董事组成。公司定期召开 ESG 委员会会议，会议频率为每季度一次，至今已召开多次会议。

ESG 委员会主要职责包括：协调和指导公司 ESG 管理体系建设及实施工作，确保公司 ESG 管理体系符合国际标准和监管要求；识别、评估和管理公司面临的 ESG 风险和机遇，提出应对策略和建议；监督和评估公司 ESG 表现，定期向董事会报告 ESG 管理情况；推动和监督公司 ESG 战略的实施，确保公司 ESG 目标的实现。

管理层职责

为确保 ESG 理念有效落地，公司指定高级管理层成员负责 ESG 日常管理和执行工作。管理层负责制定并实施公司的 ESG 战略和计划，协调各部门和业务单元之间的 ESG 工作，确保 ESG 目标与公司整体战略目标的一致性。

同时，公司成立了跨部门的 ESG 工作小组，由各部门负责人组成，涵盖生产、采购、销售、研发、人力资源等多个关键部门。该小组主要负责制定和实施公司的 ESG 政策和计划，定期收集和分析 ESG 相关数据，推动 ESG 项目的实施，并向管理层报告 ESG 管理情况和进展。各相关部门指定专人负责 ESG 具体事务，明确职责分工，确保工作的有序开展。

ESG 融入业务流程



风险管理流程：公司将 ESG 因素纳入全面风险管理体系，建立了包括风险识别、评估、应对和监控四个环节的 ESG 风险管理流程。利用内部审计、外部咨询等手段，对 ESG 风险进行识别和分析，全面覆盖公司的各项业务活动。采用定性与定量相结合的方法，对 ESG 风险的可能性和影响程度进行评估，确定风险等级。根据评估结果，制定相应的 ESG 风险应对策略，包括风险规避、降低风险、风险转移和风险接受等，确保 ESG 风险得到有效控制。同时，建立风险监控机制，及时掌握 ESG 风险的变化情况，对风险应对策略进行动态调整。

战略规划流程：公司定期进行战略规划制定和更新，在战略规划过程中充分考虑 ESG 因素，确保公司战略与 ESG 目标相一致。将 ESG 作为制定战略规划的重要考量因素，通过对 ESG 趋势、政策法规以及利益相关方期望的深入分析，明确公司在环境、社会和治理方面的长期发展方向和目标。将 ESG 指标纳入战略目标体系，与财务和业务目标并重。同时，评估公司现有业务和产品在 ESG 方面的优势和不足，将 ESG 战略与公司业务战略相结合，推动公司在可持续发展领域的创新和转型。

资本分配流程：公司在进行资本分配决策时，将 ESG 因素作为重要的考量因素之一。优先支持具有较高 ESG 价值创造潜力的项目和业务，推动公司向绿色、低碳、可持续方向发展。对项目的 ESG 风险和机遇进行全面评估，确保资本投向符合公司 ESG 战略的项目。同时，鼓励创新业务的发展，设立专项基金支持 ESG 创新项目，促进公司业务多元化和可持续发展。

绩效考核流程：公司建立了完善的绩效考核体系，将 ESG 表现纳入高管和员工的绩效考核指标中。在高管薪酬方面，设定与 ESG 目标达成情况挂钩的绩效奖金和股权激励计划。通过将 ESG 指标纳入绩效考核体系，强化员工的 ESG 意识，促进公司整体 ESG 目标的实现。

政策与承诺

公司制定了一系列关键的 ESG 相关政策和公开承诺：

环境政策：旨在减少公司的环境足迹，提高资源利用效率，推动可持续发展，具体措施包括节能减排、资源循环利用、污染防治等。公司将持续加强环境管理，定期发布环境报告，向社会公开公司的环境绩效。



人权政策：尊重和维护员工的基本人权，提供平等就业机会，禁止任何形式的歧视和骚扰行为。公司致力于创建一个安全、健康、包容的工作环境，保障员工的合法权益。

商业行为准则：要求全体员工遵守法律法规和职业道德规范，诚实守信、公平竞争，禁止参与任何不正当商业行为。公司建立了一套完善的内部监督机制，对违反商业行为准则的行为进行严肃处理。

反腐败政策：公司对腐败行为采取零容忍态度，制定并实施严格的反腐败政策和措施。通过加强内部审计和监督，开展反腐败培训，提高员工的反腐败意识，防范腐败风险。

供应商行为准则：要求供应商遵守相关的法律法规和道德规范，遵循公司的供应商行为准则，包括但不限于环境、社会和治理等方面的要求。公司定期对供应商进行评估和审核，确保供应商的行为符合公司的标准。

风险管理（TCFD 建议的披露）

气候变化是公司面临的重大 ESG 风险之一。公司遵循 TCFD（气候相关财务信息披露工作组）的建议，对气候相关风险进行识别、评估和管理。公司识别并分析了物理风险（如极端天气事件）和转型风险（如政策法规变化、市场趋势变化等）对公司业务的潜在影响。为应对气候变化带来的挑战和机遇，公司制定了相应的应对策略：

识别与评估风险：成立跨部门气候变化工作小组，负责识别和分析公司面临的主要气候风险和机遇。定期收集和分析气候相关数据，采用情景分析和压力测试等方法，评估不同情境下公司气候风险的潜在影响。

制定应对策略与目标：根据风险评估结果，公司制定了短期和长期的气候应对策略和目标，包括节能减排目标、能源结构调整目标等。将气候相关指标纳入公司的战略规划和绩效考核体系，确保气候应对策略的有效实施。

整合至全面风险管理框架：将气候相关风险纳入公司全面风险管理体系，定期向董事会和管理层报告气候风险的管理情况，确保公司能够及时应对气候变化带来的挑战和机遇。同时，加强与利益相关方的沟通和合作，共同应对气候变化问题，推动可持续发展。

以上内容展示了江苏浩威新材料有限公司在 ESG 治理与管理方面的实践



和努力。我们将继续完善 ESG 管理体系，不断提升公司的可持续发展能力，为股东、员工、客户和社会创造更大的价值。



第二部分：环境（E）

1. 环境战略与目标

江苏浩威新材料有限公司，作为国内输配电领域的专业制造商和高新技术企业，深刻认识到环境保护是企业可持续发展的基石。依托现有的 ISO14001 环境管理体系认证基础，公司致力于将环境绩效提升至行业领先水平，并制定以下环境战略与目标：

整体环境愿景与目标：

愿景： 成为绿色低碳输配电解决方案的引领者，实现企业发展与生态环境的和谐共生。

目标： 巩固并深化 ISO14001 体系运行，确保 100% 合规运营，杜绝重大环境事故。完成主要生产环节（特别是自动化数控剪、折、冲、焊、冷压成型）的能耗与废弃物基础数据摸底，设定具体的能效提升和废弃物减量基准线。启动绿色供应链管理计划，优先选择获得环境认证的关键原材料供应商。开展全员环境意识提升活动。建立行业领先的资源效率和循环经济生产模式，显著降低环境足迹。将气候变化风险和机遇深度融入公司长期发展战略和投资决策。力争实现主要生产基地的碳中和路径规划，并取得实质性进展。开发并提供显著助力客户节能减排的绿色输配电产品，成为客户低碳转型的可靠伙伴。

将环境议题（特别是气候变化）纳入长期战略

战略融合： 公司将环境绩效，尤其是应对气候变化的行动，视为未来核心竞争力的关键组成部分。长期战略将：

识别风险与机遇： 系统评估物理气候风险（如极端天气对供应链和工厂运营的影响）和转型风险（如政策法规趋严、客户对低碳产品需求增长、碳成本上升），同时抓住绿色产品市场扩张、能效提升降低成本等机遇。

低碳技术投入： 将资源向研发和生产更节能、更环保、更长寿命的输配电产品（如高效母线槽）倾斜，助力下游客户减少电力传输损耗，间接贡献于全社会减排。

绿色制造转型： 持续优化生产工艺，重点提升高能耗的冲压、焊接等环节的能效，探索可再生能源（如厂房屋顶光伏）的应用可能性，逐步降低生产环节



的碳排放强度。

供应链协同： 利用与 ABB、施耐德、西门子等国际领先企业的合作关系，学习和引入先进的环保实践与标准，推动上游供应链共同提升环境表现，降低范围 3 排放。

提升韧性： 将气候适应能力（如防洪、降温措施）纳入工厂设计和运营维护标准，保障业务连续性。

资源效率（能源、水、原材料）管理策略

能源管理：

精细化管理： 对自动化数控设备等高能耗环节实施重点监控，建立能源计量体系，识别节能潜力点。

技术升级： 持续淘汰落后机电设备，优先选用高效电机、变频器等节能装置。优化空压机、冷却系统等公用设施的运行效率。

行为优化： 加强员工节能意识培训，落实设备启停、照明、空调等使用规范。**探索可再生能源：** 评估在扬中厂区部署分布式光伏发电的可行性与效益。

水资源管理：

节约优先： 在生产和办公区域推广节水器具和工艺，加强用水计量和管网检漏。**循环利用：** 探索生产过程中冷却水等工艺用水的循环再利用技术，提高水资源重复利用率。**合规排放：** 确保所有废水处理达标排放，符合当地环保要求。

原材料管理：

效率提升： 优化下料排版和加工工艺（利用先进数控设备精度），最大限度减少金属板材、铜铝导体等主要原材料的切割损耗和废品率。

废料循环： 建立完善的金属边角料、废屑分类回收体系，实现厂内回用或交由合规再生资源企业处理，提高资源循环利用率。

绿色采购： 在供应商评估中增加环境绩效权重，优先采购符合环保标准、可回收含量高或具有可持续认证的原材料。

产品设计： 在满足功能和安全的前提下，探索产品轻量化设计和模块化设计，减少材料使用量，并考虑产品的可回收性设计（DfR）。



浩威新材料将以 ISO14001 体系为基石，以技术创新和精细化管理为驱动，通过设定清晰的短期、中期、长期环境目标，将资源效率提升和气候变化应对深度融入公司长期发展战略。公司致力于优化能源、水、原材料的使用，降低生产环节的环境影响，并利用自身产品在电力传输中的关键作用，为上下游产业链的绿色低碳转型贡献力量，最终实现经济效益与环境效益的双赢。

2. 气候变化

江苏浩威新材料有限公司深刻认识到气候变化对全球生态、经济及产业格局的深远影响。作为输配电设备制造企业，公司既是能源消耗者，更是绿色电力传输解决方案的提供者，在应对气候变化中承担双重责任：降低自身碳足迹与赋能客户低碳转型。公司以 ISO 14001 环境管理体系为基石，将气候变化应对纳入长期战略核心。

气候变化风险识别与管理

转型风险：

政策法规趋严：国家“双碳”目标推动碳排放管控（如碳配额、碳税）、绿色制造标准升级，可能增加合规成本。公司通过持续优化工艺、提升能效提前适应。

市场需求变化：下游客户（如电网、新能源项目、高端制造业）对低碳供应链的要求日益严格，公司需加速绿色产品研发与碳足迹认证以保持竞争力。

技术迭代：清洁生产技术和高效产品成为行业主流，公司需加大研发投入避免技术落后（如开发更低损耗的母线槽）。

物理风险：

极端天气事件：扬中市地处长江流域，面临洪水、高温等威胁，可能破坏厂房设施、中断供应链（如原材料运输）、影响员工安全与生产连续性。公司已强化厂区防洪设施，并将气候韧性纳入供应链管理。

慢性气候变迁：长期高温可能增加制冷能耗，影响生产设备效率及员工工作环境。公司通过设备节能改造和智能温控系统予以缓解。

气候变化带来的战略机遇

绿色产品市场扩张：新能源发电（光伏、风电）、储能、数据中心等高增长领域对高效、可靠的输配电设备需求激增。公司凭借与 ABB、施耐德、西门子



的技术合作，重点开发低阻抗、高散热性母线槽等节能产品，帮助客户减少输电损耗（间接减排）。

能效提升降低成本：通过数控设备自动化升级、光伏发电探索、余热回收等技术，降低生产能耗，对冲潜在碳成本上升。

品牌价值提升：践行低碳制造、披露环境绩效，增强与国内外头部企业合作的可持续性背书，吸引 ESG 偏好型投资。

气候变化应对核心战略

董事会监督：将气候目标与风险管理纳入董事会（或专业委员会）监管职责，定期评估进展。

管理层考核：将减排绩效、绿色产品研发投入等关键气候指标纳入高管考核体系。

技术创新驱动减排

生产端：投入智能能源监控系统，实时优化冲压、焊接等高耗能工序；研发冷压成型等低温加工技术。

产品端：提升母线槽导体导电率、优化绝缘材料热稳定性，降低客户使用过程中的电能损耗。

3. 能源管理

江苏浩威新材料有限公司将能源效率视为环境绩效与成本竞争力的双重抓手。作为金属加工密集型制造企业（数控剪、折、冲、焊、冷压成型），生产环节的电力与燃气消耗是碳排放主要来源。公司依托自动化数控设备优势和 ISO 50001 能源管理体系筹建基础，系统性推进能源转型：

能源管理战略

愿景：打造行业领先的智能低碳工厂，实现能源消耗与产值增长的脱钩。

双重路径：

- ① 存量优化：深度挖掘现有设备能效潜力；
- ② 增量革新：布局可再生能源与数字化能源管控。

能源结构优化目标



能源类型	当前状态	短期目标 (1-3 年)	中期目标 (3-5 年)
电力	90% 电网购电	厂区光伏覆盖率≥35%	可再生能源占比≥30%
燃气	焊接/表面处理环节	试点电弧焊替代气焊工艺	单位产值燃气强度下降 20%

① 生产设备能效提升

高耗能设备改造：

► 为冲压机、液压折弯机加装变频驱动系统，降低空载能耗（预计节电 10-15%）；

► 焊接工序推广逆变式焊机替代传统设备（能效提升 20-30%）。

智能启停控制： 在数控设备集群部署传感器，设定非作业时段自动断电程序，消除待机能耗。

② 工艺与运行优化

余热回收： 探索焊接烟尘净化系统排气余热用于厂区采暖/热水供应。

数字化监控： 建立能源管理系统（EMS），实时采集产线用电数据，识别能效异常点（如：夜间基础负荷过高）。

③ 可再生能源应用

屋顶光伏： 分阶段建设扬中厂房屋顶光伏电站（优先覆盖高耗能车间），同步配置储能系统平抑峰谷。

绿色电力采购： 探索与本地风电/光伏电厂签订长期购电协议（PPA）。

④ 行为管理与文化培育

全员节能： 将能耗指标纳入车间 KPI 考核，开展“节能标兵”评选。

供应商协同： 要求设备供应商提供能源效率认证（如 IE4/IE5 电机），淘汰低效备件。

4. 资源使用与循环经济

水资源管理

江苏浩威新材料有限公司明确水资源为关键环境要素。作为金属制品制造商，生产流程（冷却、表面处理、设备运维）存在可控用水需求，而扬中市长江流域



区位既提供水源便利，也面临洪水与水质保护责任。公司以 ISO 14001 环境管理体系为框架，实施分级管控策略：

水资源管理战略：

三重底线原则：

- ☑ 合规性底线： 100%达标排放，严守长江生态保护红线；
- ☑ 效率优先： 单位产值水耗达行业先进水平；
- ☑ 风险预防： 提升厂区洪涝韧性，保障生产连续性。

水资源风险与应对：

风险类型	具体表现	管理措施
物理风险	长江洪涝威胁厂区/设备	厂区地面加高 15cm，关键设备（数控中心）置于防洪平台
合规风险	工业废水排放标准持续升级	投资膜处理技术，预留 30%处理余量
声誉风险	社区对流域污染的敏感度升高	定期发布水质监测报告，开放环保监督

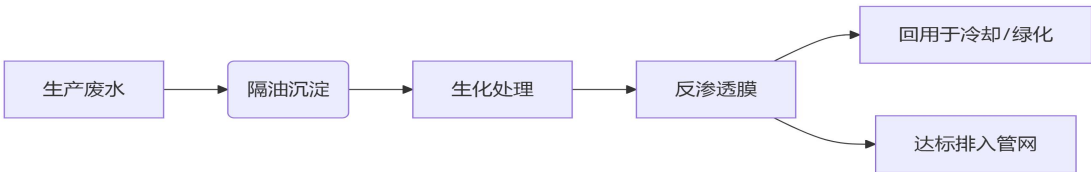
核心管理措施

闭路循环系统：

- ▶ 激光切割机/焊接设备冷却水实现 95%循环利用率（添加缓蚀剂延长使用寿命）；
- ▶ 表面处理（清洗）工序采用逆流漂洗技术，节水 40%。

智能计量： 在各用水节点安装物联网水表，实时监控异常消耗（如管道泄漏）。

废水治理与回用

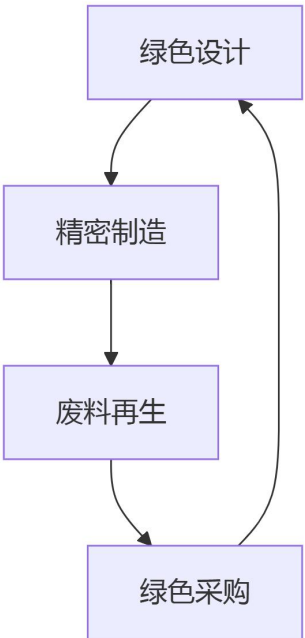


江苏浩威新材料有限公司将原材料优化视为环境责任与成本优势的双重突破点。作为金属加工企业，铜、铝导体与冷轧钢板占产品成本的 60%以上，其



开采、冶炼隐含巨大碳足迹。公司依托自动化数控剪、折、冲、焊设备的精度优势，构建“设计-生产-回收”全链路资源管理模型：

核心策略：



关键行动与技术创新：

① 设计端减量（源头控制）

拓扑优化软件：应用 AI 算法优化母线槽结构（如：导体截面形状、绝缘隔板布局），在保证载流能力下实现铜材减重 8-12%。

标准化接口：推动桥架连接件模块化设计，降低安装损耗与备件冗余。

② 生产端提效（数控赋能）

智能套料系统：钢板切割采用动态嵌套算法（利用率 $\geq 92\%$ ，行业平均 85%），减少边角料。

废料等级管理：

► A 级废料：>50cm 边角料 → 直接回用于小部件冲压；

► B 级废料：碎屑/残渣 → 压缩块交合规再生商。

冷压成型替代：用无切削工艺制造导体连接件，避免车削金属损耗（年节约铜材 15 吨）。

③ 循环端闭环（再生体系）



厂内直供： 建立废铜铝熔铸车间（规划中），将 A 级废料重熔为初级棒材，实现闭路循环。

供应商返链： 与宝武钢铁、中铝集团签订废钢/铜回购协议，确保 B 级废料高值化利用。

④ 采购端转型（绿色供应链）

低碳材料优先：

► 采购经 ASI 认证的低碳铝材（吨铝碳排 $\leq 4\text{tCO}_2\text{e}$ ，低于国标 8t）；

► 试点使用再生铜（回收率 $\geq 99\%$ ）。

本地化率提升： 钢材供应商半径 $\leq 200\text{km}$ （降低运输排放，占比采购量 70%）。

1. 员工（人力资本）

江苏浩威新材料有限公司共有员工 40 人。其中，男性员工占比 65%，女性员工占比 35%。在学历构成方面，拥有本科及以上学历的员工占比 15%，专科学历员工占比 52%，其余为高中及中职学历员工。

公司重视员工多元化，积极营造一个公平、包容的工作环境，不同性别、年龄、教育背景、民族和地域的员工在公司都能获得平等的发展机会。

在性别方面，公司为女性员工提供与男性员工相同的职业发展机会，包括培训、晋升、岗位轮换等。鼓励女性员工参与公司各项事务决策，女性员工在管理岗位的比例逐年上升。

在地域和文化上，公司汇聚了来自全国各地的优秀人才，形成了多元的地域文化背景。不同地区员工的加入，为公司带来了不同的思维方式和工作方法，促进了公司内部的文化交流和融合，拓宽了公司的业务视野。

江苏浩威新材料有限公司将继续致力于推动员工多元化，为员工创造一个更加公平、包容、和谐的工作环境，充分发挥每个员工的潜力和价值，实现员工与公司的共同发展。

人员雇佣政策及薪酬福利

公平公正招聘：江苏浩威新材料有限公司遵循公平、公正、公开的招聘原则，面向社会广泛招聘各类人才，唯才是举，注重个人能力和潜力。公司在招聘过程中，严格遵循国家相关法律法规，杜绝任何形式的歧视行为，为每位求职者提供平等的就业机会。



培养与晋升：公司重视员工培养，为员工提供广阔发展空间和晋升机会。通过定期培训和岗位轮换，助力员工成长。工作能力突出者有机会参与重要项目，获得更高职位和薪酬。

员工关怀：公司注重员工工作与生活平衡，合理安排工作时间和任务，避免过度加班。同时，积极组织各类员工关怀活动，如团队建设、文体活动等，增强员工归属感和凝聚力。

有竞争力的薪酬：江苏浩威新材料有限公司提供在当地具有竞争力的薪酬。福利齐全：公司为员工缴纳五险一金，包括养老保险、医疗保险、失业保险、工伤保险和生育保险，以及住房公积金。同时，提供交通补贴、餐补、节假日福利等。公司还定期组织免费体检，关注员工健康。

职业发展支持：公司鼓励员工参加培训和学习，提升专业技能，并提供相应的学习资源和培训机会。员工有机会获得公司资助参加外部培训课程或研讨会，提升个人能力。

良好的工作环境：公司注重为员工提供良好的工作环境，办公区域整洁舒适，配备完善的办公设施和设备，为员工高效工作提供保障。

丰富的员工活动：公司定期组织各类员工活动，如户外拓展、文体比赛、团建活动等，丰富员工的业余生活，增强团队凝聚力。公司还设有员工兴趣小组，如篮球小组、羽毛球小组等，鼓励员工积极参与。

完善的职业发展体系：公司建立了完善的职业发展体系，为员工提供明确的晋升路径和广阔的发展空间。员工可以根据自身兴趣和特长，选择管理或专业技术等不同的发展方向。

健康与安全

健康检查：公司定期组织员工进行职业健康检查，包括上岗前、在岗期间和离岗时的检查，及时发现和处理职业健康问题。对从事接触职业病危害的作业的劳动者，公司按照规定组织职业健康检查，并将检查结果书面告知劳





动者，检查费用由公司承担。

防护设施：公司为员工提供符合国家标准职业病防护用品，并确保防护设备正常运行。在可能发生急性职业损伤的有毒有害工作场所，设置报警装置、配置现场急救用品、冲洗设备、应急撤离通道和必要的泄险区。

培训教育：公司对员工进行职业卫生培训 and 安全教育，普及职业健康知识，提高员工的自我保护意识和能力。新员工入职时，进行三级安全教育；在职员工定期参加安全培训和应急演练。

应急管理：公司制定职业病危害事故应急救援预案，定期组织演练，提高应对突发职业健康事件的能力。发生职业病危害事故时，立即采取应急救援和控制措施，及时报告相关部门，并承担相应的救治费用

培训与发展

新员工入职培训：公司为新员工定制了完善的入职培训流程。培训首日，新员工参观企业园区、了解发展历程、组织架构及各部门职能，熟悉公司整体情况。次日开展规章制度培训，涵盖考勤、请假、薪酬福利等方面，同时介绍企业文化、价值观及团队精神内涵，助力新员工融入公司文化。第三天由部门负责人讲解部门职责、工作流程及协作方式，帮助新员工明确岗位要求。第四天安排岗位技能培训，邀请资深员工担任导师，进行实操指导与安全培训，确保新员工掌握岗位技能并具备安全意识。第五天组织新员工与入职导师交流，制定试用期学习计划，明确成长路径，培训结束进行考核评估，合格者转入试用期，不合格者参加补考或延长培训。

岗位技能培训:公司注重员工岗位技能提升，定期开展技能培训。由部门主管或外部专家依据岗位需求和员工技能水平制定计划，内容涵盖新技术、新工艺、设备操作与维护、质量控制等关键领域，采用线上线下结合的方式，如线上理论课程和线下实操练习等多样化形式进行培训，以满足不





同员工的学习需求，提升培训效果。

岗位技能培训:公司注重员工岗位技能提升，定期开展技能培训。由部门主管或外部专家依据岗位需求和员工技能水平制定计划，内容涵盖新技术、新工艺、设备操作与维护、质量控制等关键领域，采用线上线下结合的方式，如线上理论课程和线下实操练习等多样化形式进行培训，以满足不同员工的学习需求，提升培训效果。

职业发展培训:为助力员工职业发展，公司提供多元化的培训项目。管理培训旨在培养员工领导力、团队管理、沟通协调及项目管理等能力，塑造优秀管理人才。专业技术培训聚焦前沿技术和专业领域知识，帮助技术员工深化专业技能并拓展创新思维。同时，公司鼓励员工参与外部培训、研讨会及行业交流活动，拓宽视野，汲取先进理念与经验，提升综合素养。

废弃物管理

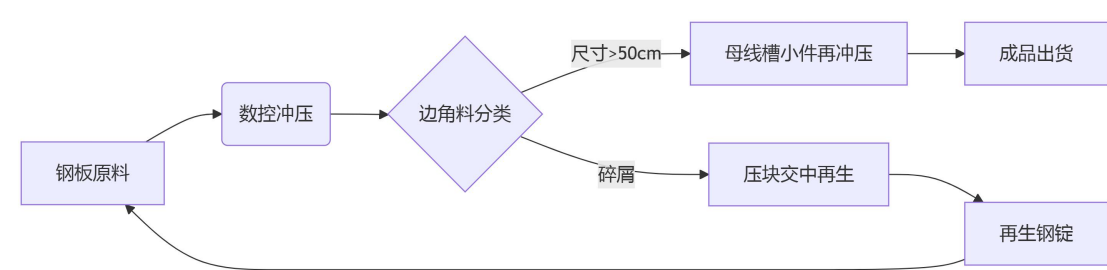
公司遵循 "减量化、资源化、无害化" 原则，依托自动化数控产线精度优势和 ISO 14001 体系，系统性管控废弃物。2025 年基准数据覆盖扬中主生产基地：

废弃物类别与主要来源：

废弃物类别	主要来源
危险废弃物	废切削液、含油污泥
金属类非危废	铜铝边角料、钢屑
包装类非危废	木托盘、塑料膜
其他一般固废	办公垃圾、废绝缘材料

废弃物处理方式：可采用厂内回用/再制造、外售资源化、无害化处置、填埋/焚烧等方式。

技术创新与闭环案例：





生物多样性与生态系统

公司深刻认知工业活动与长江生态系统的共生关系。扬中市作为长江豚类省级自然保护区缓冲带，其湿地生态具有全球重要性。企业通过厂区微生态修复+供应链溯源管控双路径履行保护责任

核心政策与措施:生物友好型厂区:

- ☒ 采用琥珀色防虫 LED 照明（波长 $>590\text{nm}$ ）减少昆虫诱杀
- ☒ 屋顶安装 3 处“人工鸟巢”吸引金腰燕等益鸟控虫
- ☒ 绿地禁用除草剂，保留野豌豆等本土蜜源植物

宽敞明亮的办公室，充沛的阳光与绿植相映，这盈盈的绿意与倾洒的阳光让办公环境富有生机，办公室融合生命的律动又显诗意。同时拥有花园式的工厂环境，为自然生物提供适宜的栖息场所。





第三部分：社会（S）

2. 供应链管理

江苏浩威新材料有限公司在供应链管理方面采取了一系列积极有效的措施，确保供应链的稳定、可持续发展，同时提升公司整体运营效率和竞争力。以下是公司在供应链管理方面的详细实践：

供应商评估与选择:公司建立了严格的供应商评估和选择标准，从供应商的资质、质量、价格、交货期、服务、环境和社会责任等多个维度进行综合考量。优先选择那些具有良好环保表现、遵守劳动法规、注重员工权益保护，并且在商业道德方面表现出色的供应商。通过严格的评估流程，确保与公司合作的供应商能够满足公司的高标准要求。

供应商管理机制:公司与供应商建立了长期稳定的合作关系，定期与供应商进行沟通和交流，及时反馈需求和问题，共同寻求解决方案。公司对供应商进行定期审核和评估，确保其在质量、交期、服务等方面持续满足公司的要求。对于表现优秀的供应商，公司给予更多的合作机会和支持；对于不符合要求的供应商，公司则会采取相应的改进措施或终止合作。

供应链可持续发展措施:公司积极推动供应链的可持续发展，将 ESG（环境、社会和治理）理念融入供应链管理中。通过与供应商合作，促进整个供应链的节能减排、资源循环利用和环境保护。要求供应商遵守公司的《供应商行为准则》，在生产经营过程中遵守相关法律法规，尊重员工权益，杜绝任何形式的强迫劳动和歧视行为，同时在环境管理方面采取有效措施，减少对环境的影响。公司还鼓励供应商提高自身的 ESG 管理水平，共同推动供应链的可持续发展。

关键供应商合作:公司与国内外知名企业如 ABB、施耐德电器有限公司、西门子母线有限公司合作，并获得其企业相关产品的特许生产授权证书。这些关键供应商在技术、产品、市场等方面具有显著优势，与公司的合作进一步提升了公司的产品品质和市场竞争力。

供应链风险控制:公司高度重视供应链风险的识别和控制，建立了完善的供应链风险管理体系。通过实时监控供应链各环节的运行情况，及时发现潜在风险，并采取有效的风险应对措施，确保供应链的稳定运行。公司还通过与供应商签订



长期合作协议、建立战略合作伙伴关系等方式，增强供应链的稳定性。

供应链透明化与可追溯性：公司致力于提高供应链的透明度和可追溯性，建立了一套完善的供应链信息系统，能够对原材料采购、生产过程、物流运输等环节进行实时跟踪和监控。通过实施严格的原材料采购和生产流程管理，确保产品的质量和安全。同时，公司对供应商的资质和产品信息进行详细记录和管理，实现供应链的全程追溯。

3. 客户与产品责任

客户关系管理

公司秉持“客户至上、精益求精”的服务理念，致力于与客户建立长期稳定的合作关系，为客户提供优质的产品和服务，满足客户需求，创造客户价值。

客户沟通机制

公司建立了多渠道的客户沟通机制，确保能够及时准确地了解客户需求和反馈。具体措施包括：

客户反馈渠道：公司通过电话、邮件、客户满意度调查和现场拜访等多种方式与客户保持密切沟通，及时了解客户需求和意见。

客户投诉处理：公司高度重视客户投诉，建立了专门的投诉处理流程，确保客户投诉能够得到快速响应和有效解决。

客户满意度管理

公司定期组织客户满意度调查，收集客户对公司产品和服务的评价，根据调查结果制定改进措施，不断提升客户满意度。同时，公司积极通过客户反馈和市场调研等方式，不断优化产品和服务，提高客户忠诚度。

产品责任

产品质量管理

公司严格遵循 ISO9001 质量管理体系标准，建立了完善的质量控制体系，确保产品从原材料采购、生产加工到成品出厂的全过程都符合高质量标准。

原材料采购：公司对原材料供应商进行严格筛选和评估，确保原材料质量符合要求。

生产过程控制：在生产过程中，公司严格执行生产工艺和质量标准，对关键工序进行严格监控，确保产品质量稳定可靠。



成品检验：产品出厂前，公司进行严格的质量检测和检验，确保产品符合国家标准和客户需求。

产品安全管理

公司高度重视产品安全，建立了完善的产品安全管理体系，确保产品在使用过程中不会对用户造成伤害。

安全设计：在产品设计阶段，公司充分考虑产品安全性能，采用先进的设计理念和技术，确保产品符合安全标准。

安全检测：公司定期对产品进行安全检测，及时发现和解决问题，确保产品安全可靠。

产品召回机制

公司制定了一套完善的召回机制，以便在产品出现质量问题或安全隐患时迅速采取措施，最大限度地减少对客户的影响。具体措施包括：

召回流程：一旦发现产品问题，公司立即启动召回程序，通知客户停止使用相关产品，并迅速采取补救措施。

信息透明：公司在产品召回过程中保持信息透明，及时向客户和监管部门通报召回进展情况，确保各方了解召回情况。

可持续发展与产品创新

公司注重可持续发展，致力于研发和推广环保型产品，减少产品对环境的影响。同时，公司积极推动产品创新，不断推出满足市场需求的新产品。

环保产品：公司积极研发和推广环保型产品，采用环保材料和节能技术，降低产品对环境的影响。

产品创新：公司加大研发投入，积极与国内外科研机构合作，不断推出满足市场需求的新产品，提升产品竞争力。

4. 社区参与与发展

社区服务与公益

社区服务与公益理念

公司秉持回馈社会、关爱社区的理念，积极参与社区服务和公益事业，致力于社区的繁荣和发展贡献力量，努力成为社区的优秀企业公民。

公司定期组织员工参与社区服务和公益活动，通过实际行动回馈社会，增强



员工的社会责任感和凝聚力。这些活动包括但不限于以下内容：

环境美化：组织员工参与社区绿化、清洁等环境美化活动，改善社区环境，提升居民生活质量。

教育支持：向社区学校捐赠教学设备、图书等物资，支持社区教育事业的发展。同时，公司还组织员工志愿者为社区学生提供辅导和帮助，助力学生成长。

扶贫助困：积极参与社区扶贫助困活动，为困难家庭提供物资和资金支持，帮助他们度过难关。

社区经济发展支持

公司积极为社区居民提供就业机会，促进社区经济发展。优先招聘社区居民，为他们提供多样化的就业岗位，帮助他们实现稳定就业和收入增长。同时，公司还通过开展职业培训和技能提升课程，提高社区居民的就业能力和职业竞争力。

公司注重与当地供应商建立长期稳定的合作关系，优先采购当地的产品和服务，以此促进社区经济的繁荣。这种合作不仅有助于降低采购成本和物流风险，还能为当地企业创造更多的商机和发展空间，带动社区经济的共同增长。

社区交流与合作

公司建立了与社区的定期沟通机制，通过社区会议、座谈会等形式，及时了解社区需求和反馈，与社区居民保持密切联系。这种沟通机制有助于公司在制定社区参与计划时更好地满足社区实际需求，同时也增强了社区对公司的信任和支持。

公司积极参与社区合作项目，与社区共同推动基础设施建设、公共服务改善等项目落地，提升社区整体发展水平。这些项目包括但不限于：

基础设施建设：参与社区道路、水电等基础设施建设，改善社区居民的生活条件。

公共服务改善：支持社区医疗、文化等公共服务设施的建设与运营，提升社区居民的生活质量。

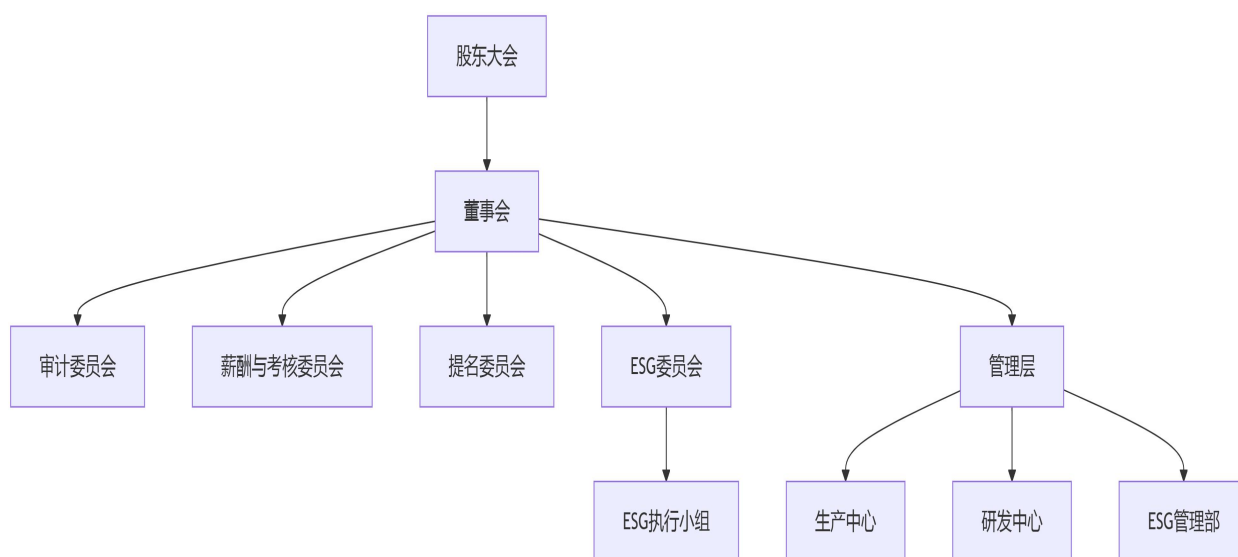


第四部分：治理（G）

1. 公司治理结构

江苏浩威新材料有限公司构建三会一层治理架构，以《公司法》及《上市公司治理准则》为基准，深度融合 ESG 风险管理与长期价值创造：

治理架构与职责分工：



2. 反腐败与反贿赂政策

反腐败与反贿赂承诺：江苏浩威新材料有限公司致力于维护公平、透明的商业环境，坚决反对任何形式的腐败和贿赂行为。公司严格遵守国家相关法律法规，积极参与反腐败与反贿赂工作，致力于打造诚信、廉洁的企业形象。

反腐败与反贿赂措施

公司制定并实施了一系列反腐败与反贿赂措施，确保公司运营的合法合规性。这些措施包括但不限于以下内容：

建立反腐败制度：公司制定了《反腐败与反贿赂政策》，明确了反腐败与反贿赂的原则、要求和具体措施。该政策适用于公司全体员工及业务合作伙伴。

员工培训与教育：公司定期组织员工参加反腐败与反贿赂培训，提高员工对腐败和贿赂行为的认识和防范能力。新员工入职时，将接受反腐败与反贿赂培训作为必修课程。

举报与调查机制：公司设立了举报渠道，鼓励员工和社会公众举报腐败和贿赂行为。公司对举报信息进行严格保密，并迅速开展调查。对于查证属实的腐败



和贿赂行为，公司将依法依规严肃处理。

3. 公平竞争原则

公平竞争承诺：公司秉持公平竞争的原则，严格遵守反垄断法和反不正当竞争法等法律法规，致力于维护市场秩序，促进公平竞争。公司尊重竞争对手，以自身实力和创新能力和赢得市场份额，不参与任何不正当竞争行为。

公平竞争措施

为确保公平竞争，公司采取了以下措施：

建立健全竞争合规制度：公司制定了《公平竞争合规手册》，明确了在市场竞争中的行为准则和规范。要求员工在业务活动中严格遵守相关法律法规和公司内部规定。

加强市场监测：公司定期对市场环境进行监测，及时发现和防范不正当竞争行为。一旦发现竞争对手存在不正当竞争行为，公司将依法维权。

4. 知识产权保护

知识产权保护政策

公司高度重视知识产权保护，制定了《知识产权保护政策》，明确公司对知识产权的保护原则和措施。公司鼓励员工积极创新，尊重他人的知识产权，并采取有效措施保护公司的知识产权。

知识产权保护措施

公司采取了一系列的知识产权保护措施，包括但不限于以下内容：

建立健全知识产权管理体系：公司建立了完善的知识产权管理制度，涵盖知识产权的创造、运用、保护和管理等各个环节。

加强员工知识产权培训：公司定期组织员工参加知识产权培训，提高员工的知识产权意识和相关知识水平。

严格知识产权合规审查：在产品研发、生产、销售等环节，公司进行严格的知识产权合规审查，确保公司产品不侵犯他人的知识产权。

5. 商业道德培训与沟通

商业道德培训：公司定期组织商业道德培训，确保员工了解并遵守公司的商业道德准则和相关政策。培训内容包括反腐败与反贿赂、公平竞争、知识产权保护、数据隐私与安全等方面。



商业道德沟通：公司通过内部邮件、公告栏、员工手册等多种渠道，向员工传达商业道德要求和政策。同时，公司在与合作伙伴签订合同时，明确要求对方遵守公司的商业道德准则。

6. 数据隐私与安全

数据隐私与安全政策：公司制定了《数据隐私与安全政策》，明确公司对数据隐私和安全的保护原则和措施。公司严格遵守相关法律法规，保护客户、员工和合作伙伴的个人信息和隐私。

数据隐私与安全措施：公司采取了一系列的数据隐私与安全措施，包括但不限于以下内容：

建立数据安全管理体系：公司建立了完善的数据安全管理制度，涵盖数据的收集、存储、使用、传输和销毁等各个环节。

加强数据安全技术防护：公司采用先进的数据安全技术，如加密技术、访问控制技术等，确保数据的安全性。

定期进行数据安全评估：公司定期对数据安全进行评估和审计，及时发现和解决数据安全问题。

7. 商业道德与合规监督

监督机制：公司建立了完善的商业道德与合规监督机制，确保公司运营的合法合规性。公司设立专门的合规部门，负责监督和检查公司内部商业道德与合规情况。

违规处理：对于违反商业道德与合规要求的行为，公司将依法依规严肃处理。对于员工的违规行为，公司将根据情节轻重给予相应的纪律处分；对于合作伙伴的违规行为，公司将视情况采取终止合作、追究法律责任等措施。

8. 风险识别与评估

风险识别

公司建立了完善的风险识别机制，能够全面、系统地识别公司在运营过程中可能面临的各种风险，包括市场风险、财务风险、法律风险、运营风险、环境风险等。

市场风险：是指由于市场环境变化、竞争加剧、客户需求变化等因素对公司经营产生的影响。



财务风险：是指公司在财务管理过程中可能面临的资金周转困难、偿债能力不足、汇率波动等风险。

法律风险：是指公司在经营活动中可能因违反法律法规而受到处罚或诉讼的风险。

运营风险：是指公司在生产、销售、管理等日常运营过程中可能遇到的设备故障、供应链中断、人力资源短缺等问题。

环境风险：是指公司因环境法规变化、环境污染事件等可能对公司造成的损失。

风险评估

公司采用多种风险评估方法，如定性分析、定量分析、情景分析等，对识别出的风险进行评估，确定风险的可能性和影响程度，为制定风险应对策略提供依据。

风险应对策略

风险规避：对于可能导致严重后果且无法有效控制的风险，公司选择规避策略，如停止相关业务活动或调整业务模式。

风险降低：通过采取各种措施降低风险的可能性或影响程度，如加强内部控制、提高管理水平、优化业务流程等。

风险转移：利用保险、合同条款等方式将风险转移给第三方。

风险接受：对于一些影响较小或可承受的风险，公司在制定相应的应急预案后选择接受风险，并定期进行监控。

9. 内部控制体系

控制环境

公司治理结构：公司建立了规范的治理结构，包括股东会、董事会、监事会等，明确了各机构的职责和权限，形成了有效的制衡机制。

企业文化：公司注重企业文化建设，倡导诚信、责任、创新、共赢的价值观，营造了良好的内部控制文化氛围。

组织架构：公司建立了科学合理的组织架构，各部门职责明确，相互协作、相互制约。

控制活动：授权审批：公司建立了完善的授权审批制度，明确了各级管理人



员的审批权限，确保各项业务活动经过适当的审批。

不相容职务分离：公司对不相容职务进行了分离，如授权、执行、监督等职务，防止了错误和舞弊行为的发生。

财产保护：公司采取了财产保护措施，如资产盘点、保险、安全防护等，确保公司资产的安全完整。

信息与沟通

信息系统：公司建立了完善的信息系统，覆盖了生产、销售、财务等各个环节，实现了业务数据的集中管理和实时监控。

内部沟通：公司建立了内部沟通制度，鼓励员工之间、部门之间的信息交流和沟通，及时解决工作中遇到的问题。

外部沟通：公司加强了与客户、供应商、监管部门等外部单位的沟通和交流，及时了解外部环境变化和利益相关方的需求。

内部监督

内部审计：公司设立内部审计部门，定期对公司内部控制的执行情况进行审计，及时发现和纠正内部控制中的问题。

自我评价：公司各部门定期对本部门的内部控制情况进行自我评价，形成自我评价报告，及时发现和改进内部控制中的不足。



GRI 标准内容索引表:

GRI 编码	披露项名称	披露位置	符合情况	实质性等级
GRI 1: 基础披露				
1-2	报告内容确定	第一章 关于本报告	全面符合	核心
1-3	报告边界	第一章 关于本报告	全面符合	核心
GRI 2: 组织概况				
2-1	组织名称	封面	完全披露	基础
2-3	总部位置	公司概况	完全披露	基础
GRI 3: 实质性议题				
3-2	重大议题清单	附录 A	全面符合	核心
3-2	议题管理流程	第一章 重大性评估	部分符合	核心
GRI 200: 经济				
201-1	直接经济价值分配	年报链接	指引披露	基础
GRI 300: 环境				
302-1	能源消耗总量	环境章-能源管理	量化数据披露	关键
302-4	能源强度降低	环境章-绩效目标	量化数据披露	关键
306-3	废弃物总量	环境章-废弃物管理	量化数据披露	关键
303-1	取水总量	环境章-水资源管理	量化数据披露	重要
304-2	生物多样性重大影响	环境章-生物多样性	定性描述	重要
GRI 400: 社会				
403-1	职业健康安全管理体系	社会章-员工健康	全面符合	关键
404-1	培训时长	社会章-员工发展	量化数据披露	重要
414-1	供应商 ESG 评估	社会章-供应链管理	量化数据披露	关键
GRI 400: 产品责任				
416-1	产品质量合规	社会章-客户责任	全面符合	关键
GRI 2-23	董事会 ESG 监督	治理章-ESG 委员会	全面符合	关键
GRI 2-25	利益相关方参与机制	第一章 利益相关方	定性描述	重要